

РУКОВОДСТВО ПО ПРОГРАММИРОВАНИЮ

Мини-АТС Hicom 110/120

SIEMENS

Hicom 110/120

РУКОВОДСТВО ПО ПРОГРАММИРОВАНИЮ

SW 3.4.4

СОБСТВЕННИК: _____

Дата покупки: _____

РУКОВОДСТВО ПО ПРОГРАММИРОВАНИЮ

Hicom 110/120

A30950-D55-X-6-7649

НІСОМ 110/120 – Инструкция пользователя**Первоначальная загрузка****Распределение внутренних абонентов**

№ порта	Вн.№ абонента	Имя абонента, № комнаты	№ порта	Вн.№ абонента	Имя абонента, № комнаты
00			12		
01			13		
02			14		
03			15		
04			16		
05			17		
06			18		
07			19		
08			20		
09			21		
10			22		
11			23		

Распределение внешних (городских) линий

№ порта	№ внешней линии	Метод набора номера	Примечание
00			
01			
02			
03			
04			
05			
06			
07			

НІСОМ 110/120 – Инструкция пользователя

Первоначальная загрузка

Siemens

Hicom 110/120
SW 3.4.4

Руководство по программированию

Системы Hicom 110/120 используют идентичное программное обеспечение и отличаются только максимальной емкостью внутренних абонентов и внешних городских линий.

Hicom 110: максимально 4 городские линии и 8 внутренних абонентов

Hicom 120: максимально 8 городских линий и 24 внутренних абонента

В случае возникновения каких-либо затруднений при эксплуатации систем Hicom 110/120 – обратитесь к администратору и поставщику продукции.

Данное руководство рассматривает возможности программного обеспечения версии 3.4.4

Прочитайте о программном обеспечении в разделе S6-11, смотрите страницу 6-1.

НІСОМ 110/120 – Инструкция пользователя

Первоначальная загрузка

Загрузка отдельных стандартов стран.

При первоначальной загрузке системы устанавливается стандарт страны – производителя. При настройке системы возможно изменить установки, соответствующие стране, где эксплуатируется Нисом 110/120 путём ввода кодового слова.

Перезапись национального кодового слова при стандартной инициализации в версии для поддерживаемой страны:

Страна	Код	Национальный опознавательный код (Идентифицируемый код AC S6* ZC 10)
Австралия	12908192	00
Испания	96149549	01
Бразилия	20748321	02
Швейцария	63172653	03
Финляндия	69442143	04
Великобритания	54721445	06
Австрия (подготовилась)	45835754	07
Германия (стандарт)	45109382 (не требуемый)	08
Интернациональный 1	85315585	09
Интернациональный 2	58361248	10
Франция	68141859	11
Италия	70129594	12
Ирландия	98213498	13
Нидерланды	49545821	14
Бельгия	25279542	15
Португалия	37496521	16
Южная Африка	79210567	18
Китай	67938962	19

Кодовое слово активирует стандарты и настройки, соответствующие национальным стандартам при эксплуатации телефонных систем. В процессе эксплуатации не изменяйте их!

НІСОМ 110/120 – Инструкция пользователя

Первоначальная загрузка

При ПЕРВОМ включении станции!!!
(с обнулением всех настроек – в состояние при поставке)

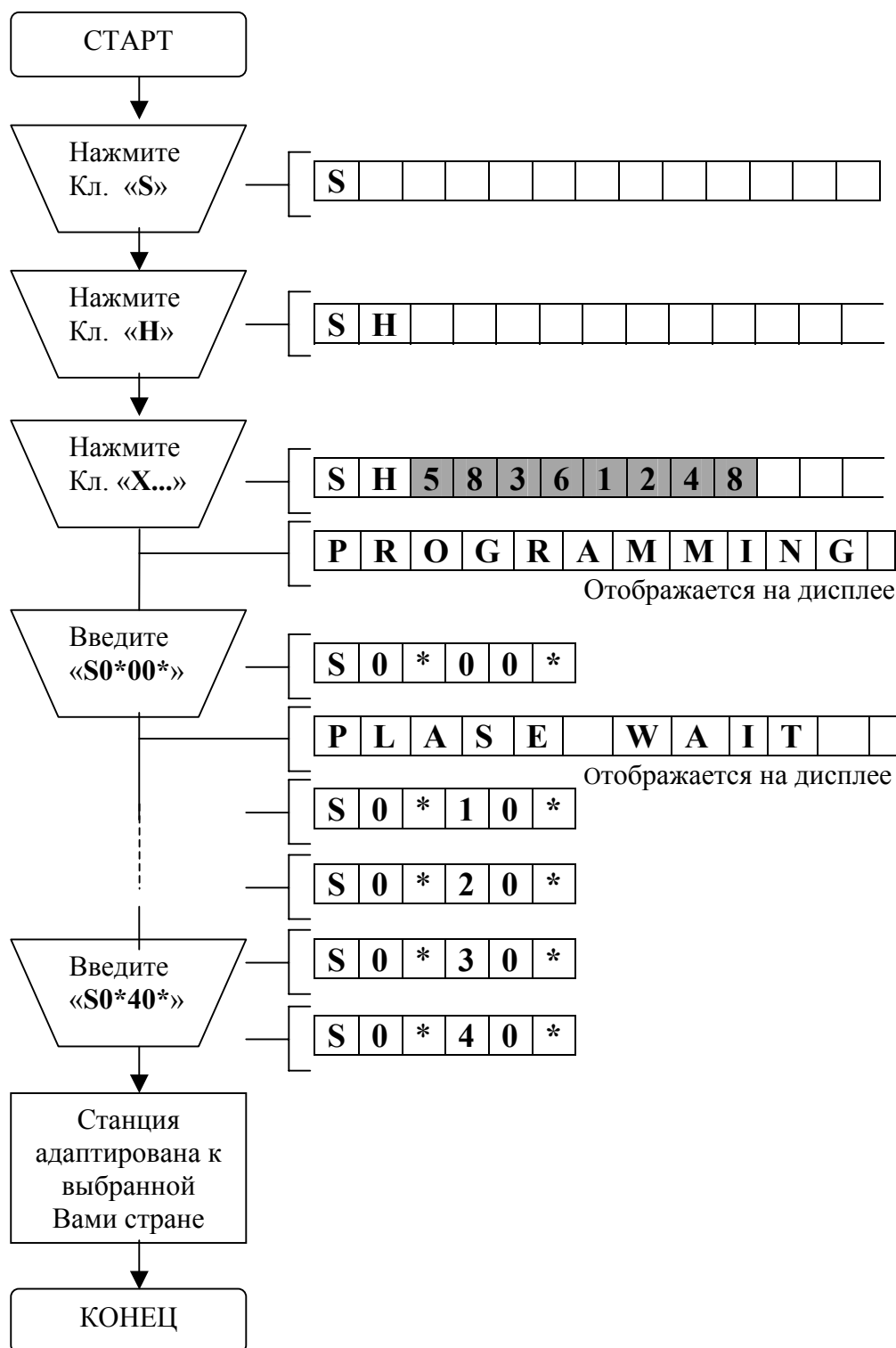


Рис. 1 Ввод специального национального кодового слова.

НІСОМ 110/120 – Инструкция пользователя

Первоначальная загрузка

Вход в режим программирования!!!

(для перепрограммирования станции – без стирания установок системы)

Процедура входа в режим программирования осуществляется путём ввода кодового слова в любой момент времени. Процесс программирования можно прервать в любой момент времени поднятием и опусканием трубки на телефонном аппарате.

(S – клавиша Service, H – клавиша Hold):

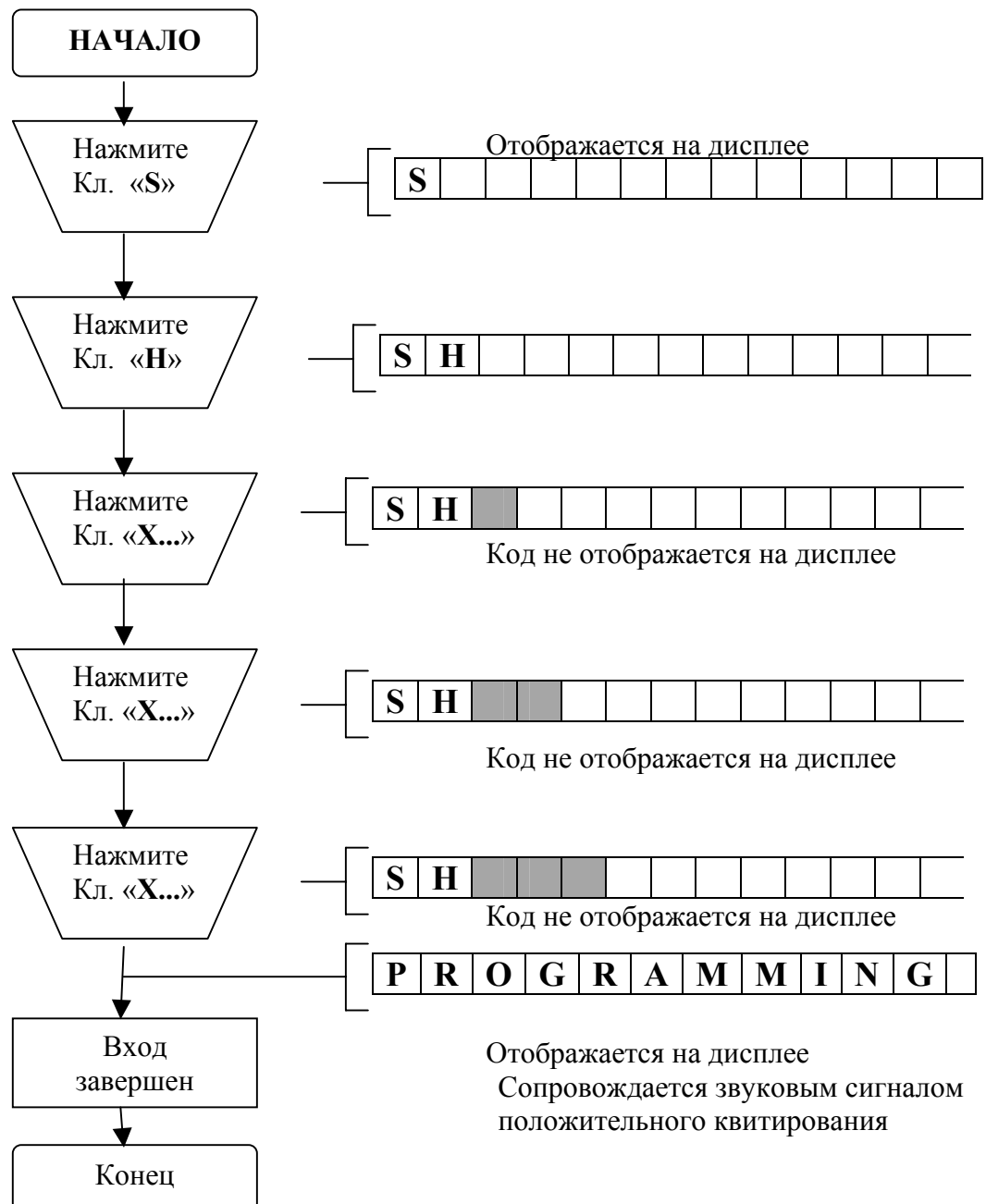


Рис.2 Ввод идентификационного служебного кода
Вход в режим программирования без стирания информации.

НІСОМ 110/120 – Инструкция пользователя
SW 3.4.4

Системные данные
S1

Метод набора во внешнюю линию							
Нумерация линий 00-07							
№ функ- ции	№ под- ф-ции	№ линии	Стандартная (по молчанию)		Ввод		Предупреждение
			1 аб	2 аб	1 аб	2 аб	
S1	01	00	10	--			Меняется только 1-й счетчик (Смотри далее) 2-аб – стандартные данные для U200-интерфейса или спецификацию для данной страны.
	02	01	10	--			
	03	02	10	--			
	04	03	10	--			
	05	04	10	--			
	06	05	10	--			
	07	06	10	--			
	08	07	10	--			
<div>1а = 0 - Линия отсутствует</div> <div>1 - Импульсный набор</div> <div>2 - Тоновый набор</div> <div>3 - Modulo-10 тоновый набор</div> <div>4 - Индикация для внешней индикации</div> <div>5 - Индикация для внешней сигнализации с автоматической сигнализацией звонка, устанавливается для домофона</div> <div>1б = 0 - Без DID</div> <div>1 - WS 48 DID (OES)</div> <div>2 - UFS DID (OES)</div> <div>3 - UFS без DID</div> <div>4 - возвращение сигнала BRS с GEE <= 400 мс (FRK/SPA)</div> <div>5 - BRS и соединение DTMF POT после второго частотного кода (FRK)</div> <div>6 - соединение DTMF POT после второго частотного тона (FRK)</div> <div>2 аб = Сигнализация для LTB U200, вводимая пользователем позиция не может изменяться.</div> <div>- не U200 – интерфейс.</div>							

НІСОН 110/120 – Інструкція користувача

SW 3.4.4

Системные данные S1

[illegible]

Н1С0М 110/120 – Инструкция пользователя
SW 3.4.4

Системные данные
S1

Время возврата/конференц - связь												
АС	ЗС	Стандарт			Ввод		Предупреждение					
S1	41	15					Время возврата переведённого звонка после ответа (01-99) Ввод x 2с					
	42	00					Подключение пейджинговой системы 00= нет 10= да					
	43	00					Организация внутр/внешн/внешн конференции 00= нет 10=да					
Время блокировки для внешней линии												
АС	ЗС	Стандарт			Ввод			Предупреждение				
		1	2	3	1	2	3					
S1	44	00	00	00				Смотри далее				
1-й счетчик = время блокировки после конца разговора с входящим абонентом (00 до 99) 2-й счетчик = время блокировки после конца разговора с исходящим абонентом (00 до 99) 3-й счетчик = максимальное измеряемое время после реализации (00 до 99) ввод x 100 мс												
Таймеры (Временные параметры импульсного набора)												
АС	ЗС	Стандарт			Ввод		Предупреждение					
S1	45	24					Длина импульса импульсного набора (4-40, ввод. x 2,56 мс, min 10 мс, max 100мс)					
	46	15					Длина паузы между импульсами (4-40, ввод. x 2,56 мс, min 10 мс, max 100мс)					
	47	60					Продолжительность звонка обратного вызова (00-98), Ввод x 1 с,					

Н1С0М 110/120 – Инструкция пользователя
SW 3.4.4

Системные данные
S1

Функции реле										
АС	ZC	Стандарт				Ввод				Предупреждение
		1	2	3	4	1	2	3	4	
S1	52	02	00	03	-					Первое реле
	53	03	02	-	-					Второе реле
	54	00	01	-	-					Третье реле
	55	05	01	03	-					Четвертое реле
Функции реле:										
<u>1 – й счетчик</u>										
00 = активизация после кода										
01 = активируется с кодом, контроль с сигнальной кнопкой										
02 = открытие двери (стр. 11-2)										
03 = индикатор открывания двери										
04 = заданное время переключения										
05 = трафик данных										
06 = имитация звонка домофона										
07 = активизация входного усилителя										
08= ALUM (при падении напряжения в сети) реле подключает Аналоговый ТА										
09= активизация усилителя пейджинговой связи										
10= активизация внешнего устройства музыки на удержании										
11= изменение полярности на устройстве пользователя										
12= размыкание электрической цепи										
13= изменение тактового импульса										
- = реле отсутствует										
<u>2 – й счетчик</u>										
№ порта, который может активизировать реле (00-23),										
- = активизация возможна с любого порта										
<u>3 – й счетчик</u>										
Время активизации реле, изменяемое, мин. 1 сек, макс. 99 сек., Ввод x 1 сек.										
ПРЕДУПРЕЖДЕНИЕ для функции = 12 и 13, Вводимое x 10 ms, max 990 ms										
<u>4 – й счетчик</u>										
Минимальная пауза между двумя последовательными активизациями реле										
ПРЕДУПРЕЖДЕНИЕ только для функции = 13, мин. пауза перед двумя тактовыми импульсами, Ввод x 10 мс, min =10 мс, max =990 мс										
Место переговорного устройства (домофона)										
АС	ZC	Стандарт		Ввод		Предупреждение				
S1	60	---				Ввод = № порта на котором устанавливается домофон, не требуется ввод в S1*61, S3*01-08 (Дополнительно требуется ввод в S1*11)				
Место 2-го звонка, расположение reception или место перехвата звонков										
АС	ZC	Стандарт		Ввод		Предупреждение				
S1	61	00				Ввод = № порта, для которого оговорено место 2-го звонка (Дополнительно требуется ввод в S11*56)				

Н1С0М 110/120 – Инструкция пользователя
SW 3.4.4

Системные данные
S1

Временные параметры тонового набора										
АС	ZC	Стандарт		Ввод		Предупреждение				
S1	62	08				Время, на которое отключается приемник набора после активизации, мин 10 мс , мак 500 мс, Ввод х 10 мс				
	63	24				Время, которое будет ожидать приемник без набора мин 20 мс, макс 500 мс, Ввод х 10 мс				
	64	05				Время для отмены по коду до тона мин 1сек, макс 20 сек, Ввод х 1сек				
	65	05				Время для отмены по коду после тона мин 1сек, макс 20 сек, Ввод х 1сек				
	66	03				Время для активизации функции HOLD мин 0.5сек, макс 5 сек, Ввод х 0.5 сек				
	67	01				Симуляция конца выбора (1А процедура) мин 100мс, макс 2 сек, Ввод х 100 мс				
	68	10				Время между первым нажатием кнопки набора и стартом набора номера, мин 00 сек , макс 30 сек, Ввод х 1 сек				
	69	05				Время, которое будет ожидать приемник без набора мин 1 сек , макс 99 сек, Ввод х 1 сек, суффикс тона прописывается в S2*71				
Время флэш										
АС	ZC	Стандарт		Ввод		Предупреждение				
		1	2	1	2					
S1	70	04	14			1-й счетчик = мин время, 2-й счетчик = макс время мин 40 мс, макс 990 мс Зависит от ПО, Ввод х 10 мс PANASONIC = 600-800 мс, SIEMENS = 90 мс				
Временные характеристики диал-тона										
АС	ZC	Стандарт				Ввод				Предупреждение
		1	2	3	4	1	2	3	4	
S1	71	04	06	05	12					Смотри ниже
1-й счетчик - Время задержки определения диал-тона, мин 50 мс, макс 2000 мс, Ввод х 50мс 2-й счетчик - Время задержки набора номера после определения диал-тона мин 50 мс, макс 4500 мс, Ввод х 50 мс 3-й счетчик - Время ожидания набора номера после снятия трубки мин 1 сек, макс 20 сек, Ввод х 1 сек 4-й счетчик - Минимальная продолжительность присутствия изменяющегося диал-тона (разница между диал-тоном и сигналом «занято»), мин 50 мс, макс 4500 мс, Ввод х 50 мс										
Быстрый вызов линии для аналогового ТА										
АС	ZC	Стандарт				Ввод				Предупреждение
S1	72	00								Смотри ниже
Ввод: 00 = Внешние линии 10 = Внутренние линии 21 = Направление 1, S2 * 81 20 = Направление 1+2 22 = Направление 2, S2 * 82										

НІСОН 110/120 – Инструкция пользователя
SW 3.4.4

Системные данные
S1

Максимальная пауза внешнего звонка								
АС	ZC	Стандарт		Ввод	Предупреждение			
S1	73	06			мин 1 с, макс 20 с, Ввод х 1 с			
Время переходного процесса для входящих звонков								
АС	ZC	Стандарт		Ввод	Предупреждение			
S1	74	15			мин 20 мс, макс 1000 мс, Ввод х 20 мс			
Определение тона звонка удаленной АТС								
АС	ZC	Стандарт			Ввод			Предупреждение
		1	2	3	1	2	3	
S1	75	08	04	02				Смотри ниже
1-й счетчик = время определения вызывного сигнала, мин 50 мс, макс 4950 мс, Ввод х 50 мс								
2-й счетчик = время определения первой паузы звонка, мин 50 мс, макс 4950 мс, Ввод х 50 мс								
3-й счетчик = время определения второй паузы звонка, мин 1 с, макс 20 с, Ввод х 1 с								
Паузы и таймеры								
АС	ZC	Стандарт		Ввод	Предупреждение			
S1	76	10			Пауза в наборе для быстрого набора мин 200 мс, макс 15 с, Ввод х 200 мс			
	77	01			NSA pre-hold time, мин 20 мс, макс 1000 мс, Ввод х 20 мс			
	78	01			NSA post-hold time, мин 20 мс, макс 1000 мс, Ввод х 20 мс			
	79	08			Межцифровой временной интервал, мин 100 мс, макс 2000 мс, Ввод х 100 мс			
Таймеры								
АС	ZC	Стандарт		Ввод	Предупреждение			
S1	80	00			Время ответа NSA, мин 0 мс, макс 1000 мс, Ввод х 50 мс			
	81	00			Интервал, предшествующий переключению на входящий звонок, мин 0 с, макс 10 с, Ввод х 1 с			
	82	08			Макс. количество звонков в очереди, мин 1, макс 8			
	83	04			а – тон конференции: 0 – выкл, 1 – вкл. б – максимальное число участников внутренней конференции, мин 1, макс 4			
	84	10			Задержка набора после нажатия кнопки флэша на удаленной АТС			
Таймеры для отзвона								
АС	ZC	Стандарт		Ввод	Предупреждение			
S1	95	07			Время отзвона для исходящей связи, мин 0 с, макс 150 с, Ввод х 2 с			
	96	20			Время отзвона для возвращаемого звонка, мин 10 с, макс 60 с, Ввод х 1 с			

НІСОМ 110/120 – Инструкция пользователя
SW 3.4.4

Системные данные
S1

Критерии перехвата для DID, связанные по времени										
АС	ZC	Стандарт		Ввод		Предупреждение				
		1	2	1	2					
S1	100	14	14			1 аб = если набранный номер неправильный (не существует), переадресация по S2*121 - 128 2 аб = линия занята и нет дальнейшего набора, передресация по S2*121 - 128 Ввод = время в сек, мин 10 с, макс 40 с				
Таймеры для сигнальных тонов pickup-групп										
АС	ZC	Стандарт	Ввод	Предупреждение						
S1	101	10		Время задействия сигнала тона (дальнейший ввод в S3*141 и S3*170-177) Ввод = время в сек, мин 00 с, макс 98 с, 99 – нет тона						
Таймеры определения измеряющих импульсов										
АС	ZC	Стандарт	Ввод	Предупреждение						
S1	136	03		Мин. длина импульса, мин 10 мс, макс 990 мс						
	137	00		Макс. длина импульса, мин 0 мс, макс 990 мс						
	138	30		Мин. продолжительность паузы импульса, мин 10 мс, макс 990 мс						
	139	00		Мин. период импульса, мин 0 мс, макс 990 мс						
Гостиница. Подача импульсов на индикатор ожидания сообщения										
АС	ZC	Стандарт	Ввод	Предупреждение						
S1	140	00		Импульс, Ввод x 2,56 мс, 00=выкл., 02=мерцающий						
	141	47		Пауза, Ввод x 2,56 мс						
Гостиница. Установка статуса комнаты										
АС	ZC	Стандарт				Ввод				Предупреждение
		1аб	2аб	3аб	4аб	1аб	2аб	3аб	4аб	
S1	151	11	10	00	00					Смотри далее
1-й счетчик = а – отображает статус комнаты, 0 – нет, 1 – да б – автоматическое выключение статуса комнаты через 2400 часов 0 – нет, 1 – да 2-й счетчик = а – выключение статус комнаты, 0 – нет, 1 – да б - резерв 3-й и 4-й счетчик = резерв										
Гостиница. Пробуждение системы										
АС	ZC	Стандарт	Ввод	Предупреждение						
S1	161	06		Длительность сигнала, мин 10 с, макс 990 с, Ввод x 10 с						
	162	12		Пауза между попытками, мин 10 с, мак 990 с, Ввод x 10 с						
	163	05		Максимум попыток, мин 1, макс 99						

НІСОН 110/120 – Инструкция пользователя **SW 3.4.4**

Данные линий **S2**

Физические параметры внешних линий											
АС	ZC	№ поз. линии	Стандарт			Ввод			Предупреждение		
			1 аб	2 аб	3 аб	1 аб	2 аб	3 аб			
S2	01	00	00	41	77				Смотри ниже		
	02	01	00	41	77						
	03	02	00	41	77						
	04	03	00	41	77						
	05	04	00	41	77						
	06	05	00	41	77						
	07	06	00	41	77						
	08	07	00	41	77						
1-й счетчик а = 0 Работа обычная а = 1 Внешняя линия от станции б = 0 Без ожидания диал-тона б = 1-9 Время ожидания набора, если не определен диал-тон, в сек. 2-й счетчик аб = 00 Нет сигнальной функции, заблокированные вводы 20, 30, 40, 50, 60, 70, 80, 90 = 10 Функция заземления для системных (аналоговых) телефонов, время = 3аб = 21-99 Функция флэша, время = а х б х 20 мс, макс 1620 мс 3-й счетчик аб = 00 Запрашиваемый звонок к удаленной системе, без функции земля/флэш = 21-99 Функция заземления для аналоговых телефонов, продолжительность сигнала, время = а х б х 20 мс, мин 20 мс, макс 1620 мс											
Пауза перед набором для каждой внешней линии											
АС	ZC	№ поз. линии	Стандарт				Ввод				Предупреждение
			1 аб	2 аб	3 аб	4 аб	1 аб	2 аб	3 аб	4 аб	
S2	11	00	01	0	-	-					Смотри ниже
	12	01	01	0	-	-					
	13	02	01	0	-	-					
	14	03	01	0	-	-					
	15	04	01	0	-	-					
	16	05	01	0	-	-					
	17	06	01	0	-	-					
	18	07	01	0	-	-					
1-й счетчик а = 0 Без паузы а = 1 1 9 Пауза, время в сек б = 0 Без ожидания диал-тона б = 1 С распознаванием диал-тона 2-й счетчик аб = 0 - 99 Первый код = - Без кода 3-й счетчик аб = 0 - 99 Второй код = - Без кода 4-й счетчик аб = 0 - 99 Третий код = - Без кода											

НІСОМ 110/120 – Инструкция пользователя
SW 3.4.4

Данные линий
S2

Входящая связь

Центральный звонок											
АС	AZ	№ позиции	Стандарт				Ввод			Предупреждение	
S2	21	00	10							Ввод = 00 - выкл. 10 - вкл.	
	22	01	10								
	23	02	10								
	24	03	10								
	25	04	10								
	26	05	10								
	27	06	10								
	28	07	10								
Распределение входящих звонков для входящих городских линий											
АС	AZ	№ позиции	Стандарт				Ввод				Предупреждение
			1 аб	2 аб	3 аб	4 аб	1 аб	2 аб	3 аб	4 аб	
S2	31	00	01	00	03	-					Смотри ниже
	32	01	01	00	03	-					
	33	02	01	00	03	-					
	34	03	01	00	03	-					
	35	04	01	00	03	-					
	36	05	01	00	03	-					
	37	06	01	00	03	-					
	38	07	01	00	03	-					
<div>1-й счетчик Распределение входящих звонков: 00 = Звонок никуда не переходит 01 = Звонок переходит от ап. «А» к ап. «Б» 02 = Звонок переходит от ап. «А» к ап. «Б» затем ХАНТИНГ-группа (линейно) 4 аб 03 = Звонок переходит от ап. «А» к ап. «Б» затем ХАНТИНГ-группа (циклично) 4 аб 11 = Групповой звонок</div> <div>2-й счетчик аппарат «А» 00–23 = № аппарата «А» - = нет аппарата «А», звонок через определенное время (S2*61-68) переходит к аппарату «Б»</div> <div>3-й счетчик аппарат «Б» 00–23 = № аппарата «Б» - = нет аппарата «Б», звонок через определенное время (S2*61-68) переходит к ХАНТИНГ-группе</div> <div>4-й счетчик Индекс таблиц ХАНТИНГ-групп - = Системный ХАНТИНГ 00 = Таблица 1-ой ХАНТИНГ-группы (S2*51) 01 = Таблица 2-ой ХАНТИНГ-группы (S2*52)</div>											

Н1С0М 110/120 – Инструкция пользователя
SW 3.4.4

Данные линий
S2

Групповой звонок																												
АС	ЗС	№ линии	Стандарт																									
S2	41	00	1	2	3	4	5	6	7	8	9	10	11	12	13	14	15	16	17	18	19	20	21	22	23	24		
	42	01	-	-	-	-	-	-	-	-	-	-	-	-	-	-	-	-	-	-	-	-	-	-	-	-		
	43	02	-	-	-	-	-	-	-	-	-	-	-	-	-	-	-	-	-	-	-	-	-	-	-	-		
	44	03	-	-	-	-	-	-	-	-	-	-	-	-	-	-	-	-	-	-	-	-	-	-	-	-		
	45	04	-	-	-	-	-	-	-	-	-	-	-	-	-	-	-	-	-	-	-	-	-	-	-	-		
	46	05	-	-	-	-	-	-	-	-	-	-	-	-	-	-	-	-	-	-	-	-	-	-	-	-		
	47	06	-	-	-	-	-	-	-	-	-	-	-	-	-	-	-	-	-	-	-	-	-	-	-	-		
	48	07	-	-	-	-	-	-	-	-	-	-	-	-	-	-	-	-	-	-	-	-	-	-	-	-		
АС	ЗС	№ линии	Ввод																									
			1	2	3	4	5	6	7	8	9	10	11	12	13	14	15	16	17	18	19	20	21	22	23	24		
S2	41	00																										
	42	01																										
	43	02																										
	44	03																										
	45	04																										
	46	05																										
	47	06																										
	48	07																										
ХАНТИНГ-группы																												
Таблица 1-ой ХАНТИНГ-группы																												
АС	ЗС		1	2	3	4	5	6	7	8	9	10	11	12	Предупрежде- ние													
S2	51	Стандарт	-	-	-	-	-	-	-	-	-	-	-	-	-	Введите № порта												
		Ввод																										
Таблица 2-ой ХАНТИНГ-группы																												
АС	ЗС		1	2	3	4	5	6	7	8	9	10	11	12	Предупрежде- ние													
S2	52	Стандарт	-	-	-	-	-	-	-	-	-	-	-	-	-	Введите № порта												
		Ввод																										

НІСОМ 110/120 – Инструкция пользователя
SW 3.4.4

Данные линий
S2

Продолжительность звонка на каждом порту при входящем городском звонке											
АС	ЗС	№ позиции	Стандарт				Ввод			Предупреждение	
S2	61	00	03							Ввод х 5 сек. Мин. 5 сек., макс. 75 сек. (В циклах: звонок + пауза)	
	62	01	03								
	63	02	03								
	64	03	03								
	65	04	03								
	66	05	03								
	67	06	03								
	68	07	03								
Продолжительность тона после префикса при выходе на внешние линии											
АС	ЗС	№ позиции	Стандарт				Ввод			Предупреждение	
S2	71	00	00							Ввод х 2 сек. Мин. 2 сек., макс. 30 сек. 00 = тон префикса не ограничен временными параметрами. Изменение нежелательны.	
	72	01	00								
	73	02	00								
	74	03	00								
	75	04	00								
	76	05	00								
	77	06	00								
	78	07	00								
Распределение городских линий по направлениям (группам)											
Направление №1 (Выход в город по умолчанию через “0”)											
АС	ЗС		1	2	3	4	5	6	7	8	Предупреждение
S2	81	Стандарт	03	02	01	00	07	06	05	04	1 линия в счетчике = линии с 00 позиции
		Ввод									
Направление №2 (Выход в город по через “.....” Программируем в S11* 22)											
АС	ЗС		1	2	3	4	5	6	7	8	Предупреждение
S2	82	Стандарт	-	-	-	-	-	-	-	-	1 линия в счетчике = линии с 00 позиции
		Ввод									
Отслеживание 2-го диал-тона после последовательности цифр											
АС	ЗС	Код	Стандарт		Ввод		Предупреждение				
			1 аб	2 абсе	1 аб	2 абсе					
S2	85	1	00	-			1а =0 без отслеживания 1а =1-5 (количество отслеживаемых цифр) 1б =после какой позиции отслеживать 2 а-е = 1-5 какая последовательность цифр отслеживается				
	86	2	00	-							
	87	3	00	-							
	88	4	00	-							
	89	5	00	-							

Пример: 1 аб = 11 (последовательность из одной цифры
отслеживать после первой цифры)
2 абсе = 8 (после «8»)

НІСОН 110/120 – Инструкция пользователя

Данные линий

SW 3.4.4

S2

Время ожидания диал-тона										
АС	ЗС	Стандарт				Ввод	Предупреждение			
S2	90	01					00 = диал-тон автоматически определяется и устанавливается 01-30 = длина диал-тона – паузы в сек.			
Время для определения 2-го диал-тона, когда станция является подчиненной										
АС	ЗС	Стандарт				Ввод				Предупреждение
		1	2	3	4	1	2	3	4	
S2	91	24	16	30	10					Смотри далее
1-й счетчик - Время для распознавания диал-тона Ввод x 50 мс. Мин. 50 мс, макс. 2000 мс										
2-й счетчик - Время между распознаванием диал-тона и началом набора Ввод x 50 мс. Мин. 50 мс, макс. 4500 мс										
3-й счетчик - Максимальное время задержки диал-тона, когда начинается набор Ввод x 1с. Мин. 1 с, макс. 20 с										
4-й счетчик - Время освобождения линии после обнаружения диал-тона и при отсутствии набора Ввод x 1 с. Мин. 1 с, макс. 20 с										
Смена музыкальной заставки										
АС	ЗС	Стандарт				Ввод	Предупреждение			
S2	93	00					00 = Только музыка на холде 01 = Музыка меняется на тон, если положить трубку			

Примечание: По умолчанию внутренних абонентов повесить на удержание нельзя !!!

Н1С0М 110/120 – Инструкция пользователя
SW 3.4.4

Данные линий
S2

Критерии перехвата для ISDN DID, позиция перехвата в S1*61											
АС	ZC	№ позиции	Стандарт				Ввод				Предупреждение
			1	2	3	4	1	2	3	4	
S2	121		00	01	00	00					Смотри ниже
	122		00	01	00	00					
	123		00	01	00	00					
	124		00	01	00	00					
	125		00	01	00	00					
	126		00	01	00	00					
	127		00	01	00	00					
	128		00	01	00	00					
<div>1-ый счетчик а= 0 Внешний звонок ожидает, если станция занята и другой DID звонок ожидает а= 1 Звонок не ожидает, переходит по позиции 1б б= 0 Перехват занятой станции, ожидание невозможно б= 1 Сигнал занято, если станция занята</div> <div>2-ый счетчик а= 0 Перехват, если набранный номер неверен/ не существует а= 1 Сигнал занято, если набранный номер не верен/ не существует б= 0 Перехват на заранее заданной станции, если набор не завершен б= 1 Сигнал занято, если набор не завершен</div> <div>Счетчики 3+4 = не заполняется (резерв)</div>											
Переход для групп (Направлений)											
АС	ZC	Стандарт		Ввод		Предупреждение					
		1 аб	2 аб	1 аб	2 аб						
S2	187	-	-			1 аб = Группа 1 2 аб = Группа 2 00 = Переход в первое направление 01 = Переход во второе направление - = Нет перехода					
Тип занятия внешних линий											
AS	ZS	Стандарт		Ввод		Предупреждение					
		1 аб	2 аб	1 аб	2 аб						
S2	188	00	00			1 аб = Группа 1 2 аб = Группа 2 00 = Линейное занятие 01 = Циклическое занятие					